

BeoLink Active

Asennusopas

BANG & OLUFSEN



VAROITUS: Suojaa laite sateelta ja kosteudelta. Kastuminen voi aiheuttaa tulipalon tai sähköiskun. Suojaa laite pisaroilta ja roiskeilta. Älä sijoita laitteen päälle mitään nesteitä sisältäviä esineitä, kuten maljakkoja.

Laite voidaan kytkeä kokonaan irti sähköverkosta irrottamalla pistoke pistorasiasta. Pistokkeen on oltava helposti käytettävissä.



Tasasivuisen kolmion sisällä oleva salamatumnus on varoitus siitä, että tuotteen sisällä on eristämätön, vaarallisen korkea jännite, joka voi aiheuttaa sähköiskuja.



Tasasivuisen kolmion sisällä oleva huutomerkki viittaa käyttäjälle tärkeisiin käyttö- ja huolto-ohjeisiin, jotka toimitetaan tuotteen mukana.

Read these instructions.

Keep these instructions.

Heed all warnings.

Follow all instructions.

Do not use this apparatus near water.

Clean only with dry cloth.

Do not block any ventilation openings. Install in accordance with the manufacturer's instructions.

Do not install near any heat sources such as radiators, heat registers, stoves, or other apparatus (including amplifiers) that produce heat.

Do not defeat the safety purpose of the polarized or grounding-type plug. A polarized plug has two blades with one wider than the other. A grounding type plug has two blades and a third grounding prong. The wide blade or the third prong are provided for your safety. If the provided plug does not fit into your outlet, consult an electrician for replacement of the obsolete outlet.

Protect the power cord from being walked on or pinched particularly at plugs, convenience receptacles, and the point where they exit from the apparatus.

Only use attachments/accessories specified by the manufacturer.



Use only with the cart, stand, tripod, bracket, or table specified by the manufacturer, or sold with the apparatus. When a cart is used, use caution when moving the cart/apparatus combination to avoid injury from tip-over.

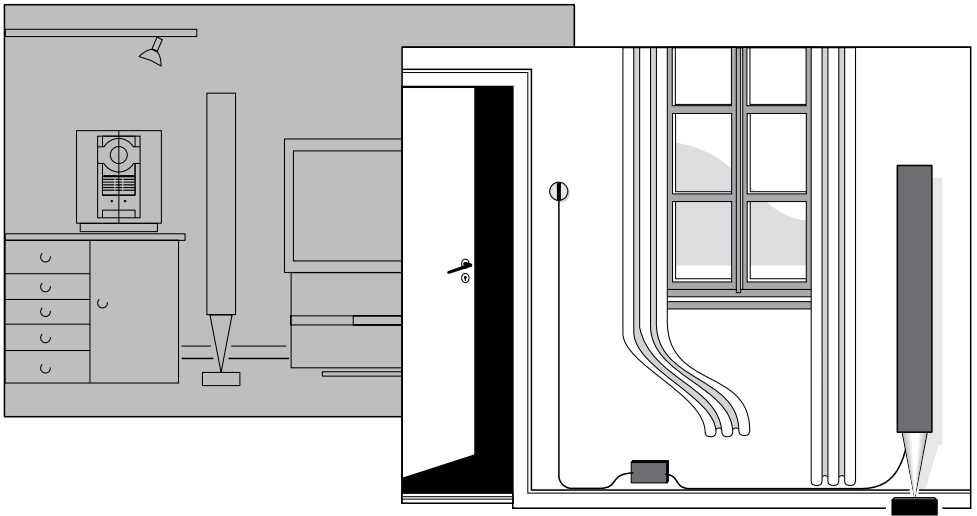
Unplug this apparatus during lightning storms or when unused for long periods of time.

Refer all servicing to qualified service personnel. Servicing is required when the apparatus has been damaged in any way, such as power-supply cord or plug is damaged, liquid has been spilled or objects have fallen into the apparatus, the apparatus has been exposed to rain or moisture, does not operate normally, or has been dropped.

Virtajohdon pistokkeen on oltava helposti käytettävissä.

Älä aseta laitteen päälle mitään avotulen lähteitä, kuten kynttilää.

The supplied plug and mains cord are specially designed for the product. Do not change the plug and if the mains cord is damaged, you must buy a new one from your Bang & Olufsen retailer.



Asennusopas

Tässä oppaassa kerrotaan, miten BeoLink Active -sarja asennetaan BeoLink-jakelujärjestelmään.

Jos et ole aiemmin asentanut kaapeleita, kehotamme kääntymään Bang & Olufsen -jälleenmyyjään puoleen. Noudata myös huolellisesti tämän oppaan ohjeita.

BeoLink Active -sarjan mukana toimitettavassa oppaassa kerrotaan, miten järjestelmä käytetään asennuksen jälkeen.

BeoLink-järjestelmä

BeoLink-jakelujärjestelmän ansiosta pääjärjestelmää voi hallita ja kuunnella linkkihuoneessa. Linkkihuone on yhdistettävä päähuoneeseen erityisellä (Master Link) kaapelilla.

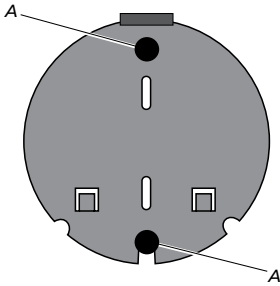
Pääjärjestelmän Master Link -kaapelin ja BeoLink Active -laitteen kaapelien kytkemiseen tarvitaan Master Link -jakorasia. Nämä lisävarusteet voi hankkia Bang & Olufsen -jälleenmyyjältä

Huomaa, että linkkihuoneen ääntä ei voi jakaa päähuoneeseen BeoLink Active -laitteen kautta.

Päähuone on huone, johon audiojärjestelmä ja/tai videojärjestelmä (pääjärjestelmä) on sijoitettu. Linkkihuone on huone, jonne BeoLink Active ja aktiivikaiutinpari aiotaan sijoittaa.

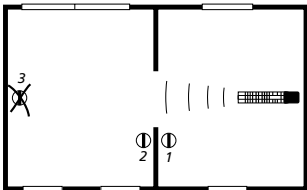
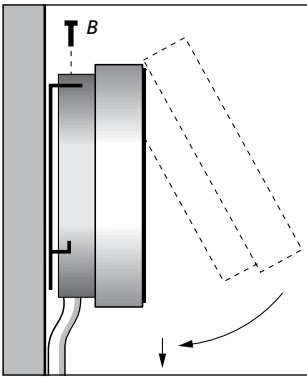
Asenna BeoLink Active -sarja seuraavien ohjeiden mukaisesti:

- 1 Katkaise kaikkien laitteiden virta ja irrota ne sähköverkosta.
- 2 Asenna laite.
- 3 Kytke kaikki laitteet sähköverkkoon.
- 4 Ohjelmoi laite.



Kiinnitä BeoLink Active -vastaanotin seinään seuraavasti:

- 1 Käytä seinäkiinnikettä mallina, ja merkitse ja poraa reiät seinään.
- 2 Kiinnitä seinäteline toimitukseen sisältyvillä kahdella ruuvilla ja seinätulpilla (A).
- 3 Kun vastaanottimen kaapeli on asennettu (katso sivu 5), aseta vastaanotin seinätelineeseen ja kiinnitä se pienellä ruuvilla (B).
- 4 Kiinnitä kaapeli seinään ja vie se BeoLink Active -laitteeseen.



Jos taloon on asennettu useampia yksiköitä, varmista, että kaukosäädin aktivoi vain yhden vastaanottimen kerrallaan.

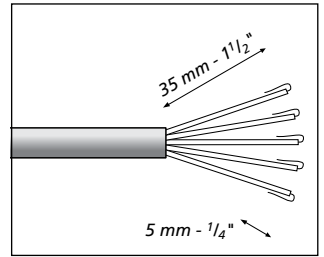
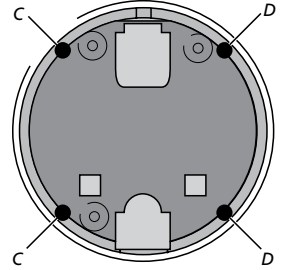
Seuraavassa on BeoLink Active -laitteen sijoitteluun liittyviä ohjeita ja vaatimuksia:

- Järjestelmän yksiköt on sijoitettava kuivaan paikkaan, eli ei ulkotiloihin (Master Link -kaapelia voidaan kuitenkin kuljettaa myös ulkona). BeoLink Active -laite kiinnitetään kytkennän jälkeen seinään – laitteen voi piilottaa esimerkiksi verhojen tai kalusteiden taakse.
- Sijoita BeoLink Active -vastaanotin siten, että se pystyy vastaanottamaan kaukosäätimen signaalit.
- Jos vastaanotin sijoitetaan oven viereen ja sopivalle korkeudelle, virran voi kytkeä ja katkaista helposti käyttöpaneelistä huoneeseen tultaessa tai sieltä poistuttaessa. Jos vastaanotin sijoitetaan puhelimen lähelle, kaiuttimien virran voi katkaista helposti puhelun ajaksi.
- Älä sijoita vastaanotinta suoraan auringonpaisteeseen tai suoraan keinovaloon, esim. kohdevaloon, tai sähkökohinaa tuottavien laitteiden, kuten valonhimmientimien, lähelle, sillä ne voivat heikentää vastaanottimen herkkyyttä.
- Vastaanottimen käyttölämpötila on 0–55 °C. Jos vastaanotin altistuu korkeammille tai alhaisemmille lämpötiloille, koko järjestelmä voi lakata toimimasta. Laitteen käyttölämpötila on 10–40 °C.
- Toimitukseen sisältyvän vastaanottimen kaapelin pituus on 5 metriä. Tämä on käytettävän kaapelin maksimipituus.

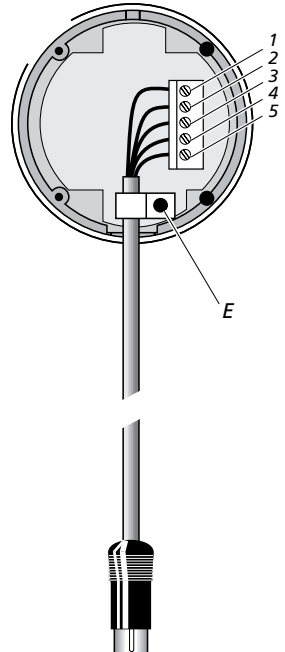
Kaapeleita on aina käsiteltävä huolellisesti. Kun kytket kaapeleita, älä taivuta niitä liikaa äläkä kierrä niitä. Älä altista kaapeleita paineelle tai iskuille.

Kytke BeoLink Active -vastaanotin toimitukseen sisältyvällä kaapelilla seuraavien ohjeiden mukaisesti:

- 1 Irrota BeoLink Active -vastaanottimen takakansi (avaa kaksi ruuvia (C) , löysää kaksi ruuvia (D) ja nosta kansi pois).
- 2 Leikkaa kaapeli tarvittavaan pituuteen (BeoLink Active -laitteesta vastaanottimeen) ja poista kaapelin kuorta kuvan mukaisesti.
- 3 Työnnä kaapeli johdonpidikkeeseen (E) ja kytke päät vastaanottimen sisällä oleviin liitäntöihin ohjeiden mukaisessa järjestyksessä. Kiristä sitten johdonpidike (E).
- 4 Aseta takakansi paikalleen ja kiinnitä BeoLink Active -vastaanotin seinään (katso sivu 4).
- 5 Kytke kaapeli BeoLink Active -laitteen IR-liitäntään.



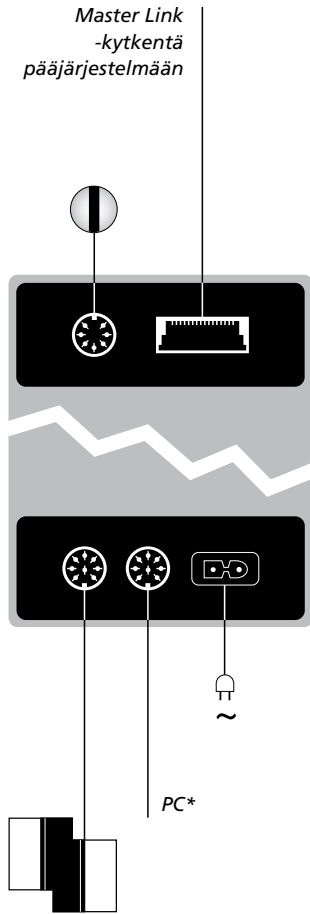
Kuori kaapelin pää. Taivuta johtimien päät.



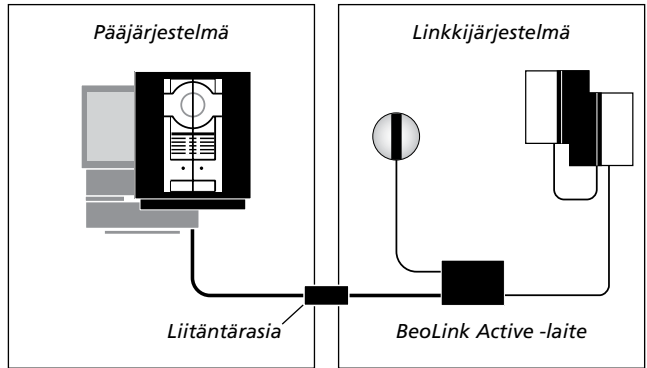
HUOMAA! Irrota koko Bang & Olufsen -järjestelmä sähköverkosta kytkentöjen ajaksi.

Kytke vastaanottimen kaapelin päät vastaanottimen sisäpuolelle seuraavassa järjestyksessä:

- 1 = keltainen
- 2 = harmaa
- 3 = vihreä
- 4 = valkoinen
- 5 = ruskea



*Kytke yksi kaiutin
Power Link -liitäntään ja
kierrätä signaalit toisen
kaiuttimen kautta
kaiuttimien käyttöoppaassa
annettujen ohjeiden
mukaisesti.*



Linkkihuoneessa: Kytke moninapainen pistoke BeoLink Active -laitteen MASTER LINK -liitäntään Master Link -kaapelin avulla, ja vie kaapeli liitäntärasiaan. Kytke aktiivikaiuttimet POWER LINK -liitäntöihin Power Link -kaapeleiden (8-napainen DIN) avulla. Muista asettaa jokaisen kaiuttimen L•R•LINE-kytkin asentoon L (vasen kanava) tai R (oikea kanava).

*PC-liitäntä on lisälaitteiden kytkentää varten. Kytkennässä on käytettävä Bang & Olufsenin kaapelisovitinta. Lisätietoja saat Bang & Olufsen -jälleenmyyjältä. PC-lähde otetaan käyttöön Beo4:n PC-komennon avulla. PC-lähteen voi valita vain paikallisesti.

Päähuoneessa: Kytke litteä moninapainen pistoke pääjärjestelmän MASTER LINK -liitäntään Master Link -kaapelin avulla, ja vie kaapeli liitäntärasiaan. Jos päähuoneen televisioon on kytketty PC-lähde, se voidaan ottaa käyttöön linkkihuoneessa valitsemalla Beo4:n luettelosta L-PC.

Liitäntärasian sisällä: Kytke kaapelit rasian mukana toimitettujen ohjeiden mukaisesti. Ohjeissa on tietoja laitteen käyttömahdollisuuksista ja kaapelien kytkennästä.

Kun kaikki kytkennät on tehty edeltävän osion ohjeiden mukaisesti, järjestelmä on käyttövalmis.

Jotta kokoonpano toimii kunnolla, se on ehkä ohjelmoitava.

BeoLink Active voidaan ohjelmoida seuraavia kokoonpanoja varten (*Options*):

Option 0: Valitaan silloin, jos halutaan estää BeoLink

Activen käyttö kaukosäätimellä (kaukosäädin otetaan uudelleen käyttöön valitsemalla jokin muu asetus).

Option 4: Valitaan silloin, jos BeoLink Active sijoitetaan

samaan huoneeseen kuin pääjärjestelmä (esim. suureen L-kirjaimen muotoiseen huoneeseen, jossa on kaksi erillistä kuuntelupaikkaa).

Option 5: Valitaan silloin, jos televisio sijoitetaan samaan huoneeseen kuin BeoLink Active.

Option 6: Valitaan silloin, jos yhdessä huoneessa on pääjärjestelmä ja toisessa huoneessa BeoLink Active, tämän oppaan mukaisesti.

HUOMAA! Jotta kokoonpano toimii kunnolla, kytke sekä pääjärjestelmä että kaiuttimet sähköverkkoon – ennen BeoLink Active -laitteen kytkemistä sähköverkkoon.

Beo6:n käyttäminen:

- > Pidä •-näppäintä painettuna ja avaa Beo6:n SETUP-valikko painamalla keskinäppäintä.
- > Vapauta molemmat näppäimet.
- > Avaa Beo6:n Option Programming -näyttö painamalla Option Pgm.
- > Paina BeoLink Active -laitteen sijoituspaikan mukaista näppäintä.

Beo4:n käyttäminen:

- > Pidä Beo4:n •-näppäintä painettuna ja paina LIST.
- > Vapauta molemmat näppäimet.
- > Tuo OPTION? näkyviin Beo4:n näyttöön painamalla ohjainnäppäintä ylös tai alas, ja paina sitten keskinäppäintä.
- > Tuo L.OPT näkyviin Beo4:n näyttöön painamalla ohjainnäppäintä ylös tai alas, ja anna sitten asianmukainen numero (0, 4, 5 tai 6).



Ohjelmointi suoritetaan Bang & Olufsenin kaukosäätimellä. Pää- ja linkkijärjestelmä on asetettava valmiustilaan ennen ohjelmoinnin aloittamista.

Sähkö- ja elektroniikkalaiteromu (SER) – ympäristönsuojelu



Tällä symbolilla merkittyjä sähkö- ja elektroniikkalaitteita, niiden osia, akkuja ja paristoja ei saa hävittää tavallisen kotitalousjätteen seassa; kaikki sähkö- ja elektroniikkalaitteet, niiden osat, akut ja paristot on kerättävä ja hävitettävä erikseen.

Kun käytät maasi sähkö- ja elektroniikkalaitteiden ja paristojen keräysjärjestelmää, suojelet luontoa ja ihmisten terveyttä sekä tuet luonnonvarojen viisasta ja järkevää käyttöä.

Sähkö- ja elektroniikkalaitteiden ja -romun sekä akkujen ja paristojen keräämisellä varmistetaan, että tällaisissa tuotteissa ja laitteissa mahdollisesti olevat haitalliset aineet eivät pääse saastuttamaan luontoa. Bang & Olufsen -jälleenmyyjä antaa lisätietoja oman maasi hävittämiskäytännöstä.

Jos tuote on liian pieni tällä symbolilla merkittäväksi, symboli on käyttöoppaassa, takuutodistuksessa tai tuotteen pakkauksessa.



Tämä tuote on direktiivien 2004/108/EY ja 2006/95/EY määräysten mukainen.

Kaikki Bang & Olufsen -tuotteet noudattavat soveltuvia kansainvälisiä ympäristösäädöksiä.

For the US-market only!

NOTE: This equipment has been tested and found to comply with the limits for a class B digital device, pursuant to part 15 of the FCC Rules. These limits are designed to provide reasonable protection against harmful interference in a residential installation.

This equipment generates, uses and can radiate radio frequency energy and, if not installed and used in accordance with the instructions, may cause harmful interference to radio communications. However, there is no guarantee that interference will not occur in a particular installation. If this equipment does cause harmful interference to radio or television reception, which can be determined by turning the equipment off and on, the user is encouraged to try to correct the interference by one or more of the following measures:

- Reorient or relocate the receiving antenna.
- Increase the separation between the equipment and receiver.
- Connect the equipment into an outlet on a circuit different from that to which the receiver is connected.
- Consult the dealer or an experienced radio/TV technician for help.

For the Canadian market only:

This class B digital apparatus meets all requirements of the Canadian Interference-Causing Equipment Regulations.



3500925110400006

3500925 1104

